

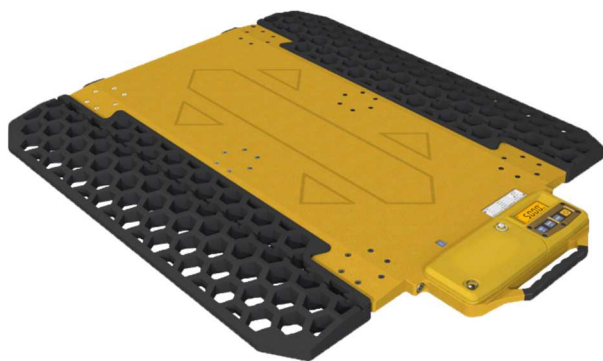
MP
MELCOM POLUS

WWW.VESY.KZ

WWW.BECY.KAZ

ПАСПОРТ

ЖӘНЕ НҰСҚАУЛЫҚ



Автомобильдік портативті MP8200 K
таразылары
тірек түрі
Т-603 нұсқасы

Мазмұны

бір.	Жалпы нұсқаулар	3
2.	Мақсат	3
3.	Таразыны орнату	4
4.	Деректер тізімі	5
4.1	Платформаның жалпы сипаттамасы.....	5
4.2	Планшеттің жалпы сипаттамасы	7
4.3	Толықтық.....	7
4.4	Қауіпсіздік шаралары	8
4.5	Негізгі артықшылықтар.....	8
4.6	Басқару панелінің сипаттамасы.....	9
4.7	Қолданылуы.....	10
5.	Қауіпсіздік шаралары	11
6.	Таңбалау және пломбалау	12
7.	Қабылдау туралы куәлік.....	13
сегіз.Кепілдік	13
9.	Шағымдар туралы ақпарат.....	13
10.	Тасымалдау және сақтау	14
он бір.Тексеру нұсқаулары	14
11.1	Операциялар мен тексеру құралдары.....	14
11.2	Қауіпсіздік талаптары.....	15
11.3	Тексеру шарттары.....	15

11.4	Көрнекі тексеру.....	15
11.5	Тестілеу	16
11.6	Қате анықтамасы.....	16
11.7	Тексеру нәтижелерін тіркеу	17
Қосымша А.	Техникалық қызмет көрсету жазбалары.....	17
Қосымша В.	Тексеру нәтижелері туралы ақпарат.....	19
Қосымша В.	Шағым туралы ақпарат.....	20

1. Жалпы нұсқаулар

Бұл паспорт техникалық сипаттамамен және пайдалану жөніндегі нұсқаулықпен біріктірілген, өндіруші кепілдік берген МР8200 К автомобиль таразысының негізгі сипаттамаларын куәландырады, олардың құрылғысы мен жұмыс принципін сипаттамасын, тұрақты жұмыс жағдайында пайдалану, тексеру және техникалық қызмет көрсету үшін қажетті ақпаратты қамтиды. . Деректер парағында жабдық құрылымы мен бағдарламалау функциялары туралы техникалық ақпарат бар.

Таразылар СТ ЖШС 30624005-01-2006, өндірушінің техникалық құжаттамасына, ҚР СТ 2.56-2003 талаптарына сәйкес дайындалады; ҚР СТ 2.4-2007, ГОСТ 29329.

Таразыларды тексеру «Тексеру жөніндегі нұсқаулық» бөліміне сәйкес жүргізіледі. Калибрлеу аралығы – 1 жыл.

Операциядан бұрын төлқұжатты мұқият оқып шығу керек.

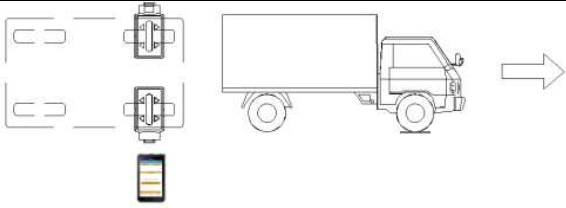
Егер теңгерім басқа пайдаланушыға берілсе, бұл паспорт таразымен бірге берілуі керек.

2. Мақсат

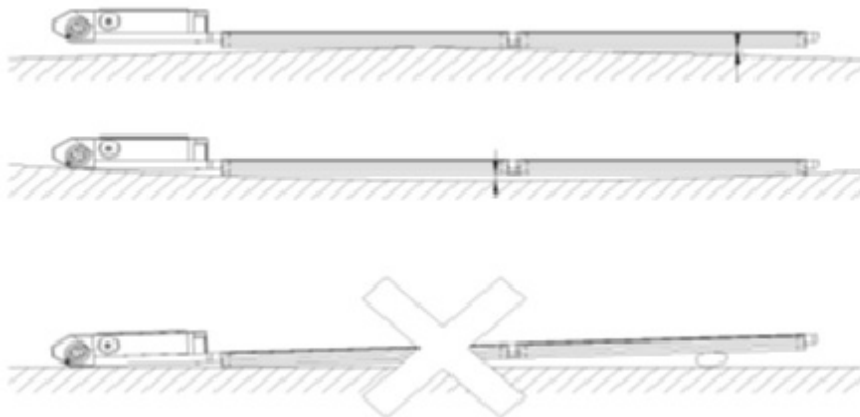
Таразылар вагондар мен автопоездардың статикалық салмағын өлшеуге, өнеркәсіптік, ауылшаруашылық, сауда және көлік кәсіпорындарында бухгалтерлік және технологиялық операцияларды жүргізуге арналған. Таразылар басқару блогынан

(планшет) және платформалардан тұрады. Сымсыз интерфейс арқылы платформаға қосылу. Таразылар көліктерді кез келген тегіс жерде өлшеуге және әрбір доңғалақтың, әрбір осьтің және бүкіл көліктің салмағын көрсететін принтер арқылы нәтижелерді басып шығаруға мүмкіндік береді. Жеңіл салмақ пен жұмыстың қарапайымдылығы таразыларды жаңа оператордың жұмыс орнында жылдам орнатуға мүмкіндік береді.

3. Таразыны орнату

Салмақ өлшеу әдісі	Сипаттама
<p>2 ось, 2 платформа</p> <p>Тұрақты Дәлдік $\pm 1\sim 3\%$</p>	

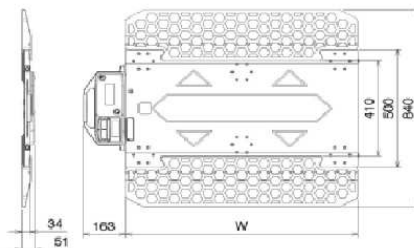
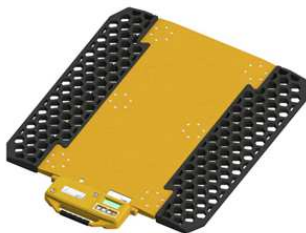
Платформалар қатаң түрде көлденең бетке орнатылады, суретті қараңыз (платформаның жүру бағыты бойынша көрінісі).



4. Деректер тізімі

4.1 Платформаның жалпы сипаттамасы

Платформа өлшемі:



Техникалық сипаттамалар:

Таразылардың әріптік белгіленуі	MP8200 K
ең үлкен салмақ шегі, оське кг	20 000
Бір платформаның максималды салмақ шегі, кг	10 000
Ең кіші салмақ шегі, кг	200
Дискретті салмақтар, d, кг	жиырма
Тексеру бөлімінің бағасы, e	г
ГОСТ 29329 сәйкес дәлдік класы,	Орташа
Орындау	Платформа алюминий қорытпасынан жасалған. Жарықдиодты инженерлік пластиктер
Тренометрлер	6 сенсор, 750 Ом көпір.
Платформа үшін жұмыс	-40°C ~ +50°C
Ылғалдылық	10-95% конденсацияланбаған
Платформаның өлшемі, мм	900x500x42 мм
Платформаның салмағы, кг.	40-тан аспайды
Рампаның салмағы, кг.	2,9 x 2 = 5,8 кг.
Батареяның қызмет ету мерзімі	70 сағатқа дейін
Қауіпсіз артық жүктеме салмағы	Максималды жүк көтергіштігінің 150%
Платформаның индикатор экраны	5 сан, биіктігі 15 мм, СКД, артқы жарық

4.2 Планшеттің жалпы сипаттамасы



Планшет үлгісі	Samsung Galaxy Tab Active2 (4G)
Операциялық жүйе	Android 9.0
Өлшемдері (H x W x D, мм)	127,6 x 214,7 x 9,9
Салмағы (г)	419
Батарея сыйымдылығы (мАч)	4450
Кірістірілген жад (ГБ)	16 ГБ
Дисплей	8,0" (203,1 мм)
Дисплей ажыратымдылығы	1280 x 800 (WXGA)
Орталық Есептеуіш Бөлім	Сегіз ядролы, 1,6 ГГц

4.3 Толықтық

Батареялары бар таразы платформасы	2 дана.
Платформаға келу / шығу / шығу үшін пандус.	4 нәрсе.
Дисплей бірлігі (планшет)	1 жинақ
Дисплей блогына арналған зарядтағыш	1 жинақ
Мобильді Bluetooth принтері (опция)	1 дана.
Таразы платформасына арналған зарядтағыш (сымсыз).	1 жинақ

4.4 Қауіпсіздік шаралары

Батарея дұрыс емес түрге ауыстырылса, жарылыс қаупі бар. Тек өндіруші ұсынған керек-жарақтарды және батареяларды пайдаланыңыз. Үйлесімсіз құрылғыларды қоспаңыз. Тек осы модель үшін Melcom Polus пайдалану үшін ұсынылған батареяларды, зарядтағыштарды, адаптерлер мен керек-жарақтарды пайдаланыңыз. Кез келген басқа керек-жарақтарды пайдалану кепілдікті жояды және қауіпті болуы мүмкін. Ұсынылған керек-жарақтарды сатып алу үшін кеңесшіңізге хабарласыңыз.

Температураның, дірілдің, желдің, судың немесе шамадан тыс жірдің кенеттен өзгеруіне жол бермеңіз.

Тепе-теңдікті динамикалық жүктемемен шамадан тыс жүктемеңіз.

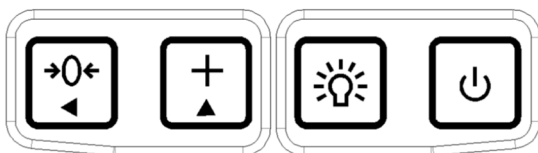
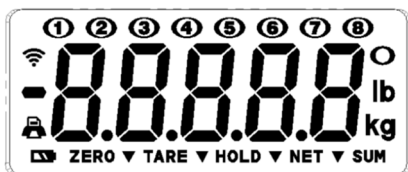
Күшті РЖ кедергілерінің жанында пайдаланбаңыз.

Салқын құрғақ жерде сақтаңыз.

4.5 Негізгі артықшылықтар

- Батареяны оңай ауыстыру.
- Жұқа дизайн.
- Кез келген тапсырмаға оңай бейімделу.
- Жоғары дәлдіктегі сенсорлар қолданылады.
- Әрбір дөңгелектің салмағын бөлек және барлық дөңгелектердің жиынтық салмағын көрсету.
- Су өткізбейтін және дірілге төзімді.
- Полимерлі литий батареясы қолданылады.
- Сымсыз байланыс.
- Таразы платформаларынан алынған деректер планшетке сымсыз тасымалданады.

4.6 Басқару панелінің сипаттамасы



Экран және көрсеткіш.

	Ағымдағы салмақты көрсету.
	Сымсыз қосылым көрсеткіші.
	Төмен батарея көрсеткіші
ZERO	Нөлдік көрсеткіш.
	Көрсеткіштердің тұрақтылығының көрсеткіші.

Пернетақта.

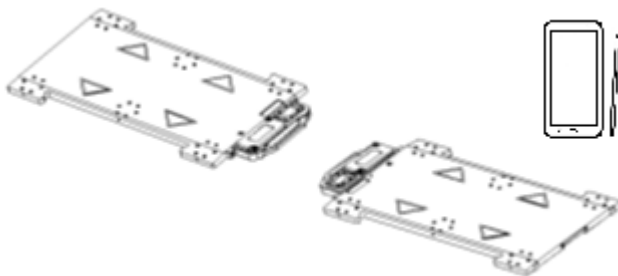
	Салмақты нөлдеу (жүк сыйымдылығының ең көбі 50%)
	Орнату кезінде санды көбейту.
	Артқы жарықтандыруды қосу параметрдегі мәнді есте сақтайды.



Таразыны қосу/өшіру.

4.7 Қолданылуы

- 2 платформа және планшет



Платформаның қуаты.

Тек ұсынылған қуат адаптері мен батареяларды пайдаланыңыз. Үйлесімсіз құрылғыларды қоспаңыз.

Тек осы үлгі үшін Melcom Polus пайдалану үшін ұсынылған батареяларды, зарядтағыштарды, адаптерлер мен керек-жарақтарды пайдаланыңыз.

Кез келген басқа керек-жарақтарды пайдалану кепілдіктер мен сертификаттардың күшін жояды және қауіпті болуы мүмкін. Ұсынылған керек-жарақтарды алу үшін дилерге хабарласыңыз.

Батареяны ауыстыру:

1-қадам Батарея бөлігінің екі жағында шығатын қыстырғыштарды бұраңыз.

2-қадам. Батареяны шығарып алыңыз.

Қадам 3. Қуат адаптерінің кернеуін тексеріңіз (тұрақты ток 5В, 1А).

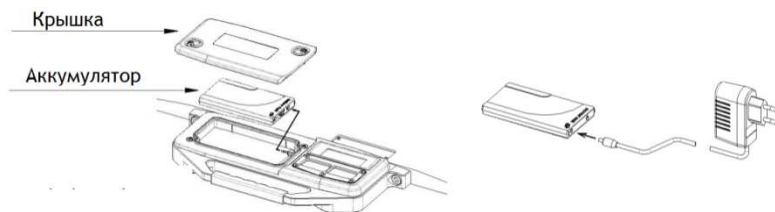
4-қадам Зарядтау қосқышын адаптер портына қосыңыз.

5-қадам. Егер адаптер әлі зарядталып жатса, қызыл шам жанып тұрады.

Қадам 6. Батарея толық зарядталған болса, қызыл индикатор өшеді.

7-қадам. Батареяны зарядтау уақыты шамамен 6 сағатты алады. (Зарядтау уақыты батарея күйіне байланысты өзгеруі мүмкін.)

8-қадам Батареяны кері ретпен орнатыңыз.



Төмен батарея көрсеткіші.

Батареяның төмен көрсеткіші жанса , содан кейін платформаның шамамен жұмыс уақыты 1-ден 5 сағатқа дейін болады, содан кейін таразылар өшеді.

5. Қауіпсіздік шаралары

Баланстың осы түрлендіруін пайдалануға байланысты туындаған кез келген оқиғаларға немесе жазатайым оқиғаларға жауапты емес екенімізді хабарлаймыз. Осы жағдайларды болдырмау үшін тұтынушы енгізілген барлық өзгерістер туралы «Melcom Pole» компаниясының қызмет көрсету бөліміне хабарлауы керек.

- Өндіруші ұсынған керек-жарақтарды ғана пайдаланыңыз. Үйлесімсіз құрылғыларды қосуға әрекеттенбеңіз. Melcom Pole бекітпеген және сынамаған батареяларды, зарядтағыштарды, адаптерлерді пайдаланбаңыз. Өндіруші бекітпеген құрылғыларды пайдалану салмақ жабдығын одан әрі кепілдік қызмет көрсетуден бас тартады.

- МР8200 астындағы таразыларды пайдаланған кезде температураның, дірілдің, судың кенеттен өзгеруін және шамадан тыс ластануды болдырмаңыз.
- Таразыны шамадан тыс салмақпен жүктемеңіз.
- Күшті электромагниттік кедергілерден алыс пайдаланыңыз.
- Балансты құрғақ жерде сақтаңыз.

6. Таңбалау және пломбалау

13.1. Салмақ өңдеу қондырғысының алдыңғы панелінде келесі таңбалау қолданылады:

- өндірушінің атауы немесе сауда белгісі;
- өңдеу блогының атауы.
- салмақтың ең кіші және ең үлкен шектерінің мәндері;
- масса көрсеткішінің дискреттілігінің мәні.

11.2 Өңдеу блогының артқы панелінде белгісі болуы керек

- өндірушінің нөмірлеу жүйесі бойынша өңдеу блогының нөмірі;
- шығарылған жылы;
- кернеу мен жиіліктің мәндері;

11.3 Жүк қабылдағыштың корпусына ГОСТ 12969 сәйкес пластинаны бекіту керек, онда келесі таңбалар бар:

- өндірушінің атауы немесе сауда белгісі;
- таразыларды белгілеу;
- өндірушінің нөмірлеу жүйесі бойынша шкала саны;
- ГОСТ 29329 бойынша шкаланың дәлдік класы;
- LEL салмақтың ең үлкен шегінің мәні;
- NmPV салмағының ең кіші шегінің мәні;
- тексеру бөлімінің мәні e;
- шыққан жылы.

Айнымалы таңбалау элементтері соққы немесе гравюра арқылы қолданылады.

Өңдеу блогының артқы жағында мастикасы бар тығыздағыш тостаған орнатылған, оған кәсіпорынның - өндірушінің немесе жөндеуші компанияның сапаны бақылау бөлімінің өкілінің ізі басылған.

7. Қабылдау туралы куәлік

Автокөлік таразы MP8200 K 20 т оське _____

платформа нөмірлері _____
конструкторлық құжаттамаға сәйкес келеді және пайдалануға жарамды деп танылады.

Өндірілген күні _____ 2021 ж

М.п. Техникалық Бақылаушы: _____ /Қолы/

8. Кепілдік

Өндіруші тұтынушы жұмыс шарттары мен режимдерін, тасымалдау және сақтау ережелерін сақтаған жағдайда осы паспортта көрсетілген таразылардың техникалық сипаттамаларының сақталуына кепілдік береді.

Таразылардың кепілдік мерзімі жеткізілген күннен бастап 12 айды құрайды. Осы кезеңде сатып алушы таразыларды тегін жөндеуге және істен шыққан агрегаттарды ауыстыруға құқылы. Батареяларға 3 ай кепілдік беріледі.

Кепілдік міндеттемелері осы төлқұжат болған жағдайда ғана орындалады.

9. Шағымдар туралы ақпарат

Кепілдік мерзімі ішінде таразы істен шыққан жағдайда техникалық негізделген шағым актісін жасау және «Қабылдау актісі» бөлімінен үзінді көшірме жасау қажет.

Өтініштері бар акт таразы дайындаушының бас инженерінің атына мына мекенжай бойынша жіберіледі:

«Мелком Полюс» ЖШС,

Қазақстан Республикасы, 050052, Алматы қ., көш. БҚылас 7/6

Тел.: 8-293-63-92, 8700-978-20-20 көшірме Sale@Vesy.kz

10. Тасымалдау және сақтау

Жүк қабылдағышты тасымалдау көліктерде немесе теміржол вагондарында көлденең күйде жүзеге асырылуы керек.

Тиеу-түсіру жұмыстары тепе-теңдікті соққылардан, құлаудан және сынудан сақтай отырып, қауіпсіздік шаралары мен сақтық шараларын сақтай отырып жүргізілуі керек.

Жүк қабылдағышты минус 50 температурада қауіпсіздік шараларын сақтай отырып, үй ішінде сақтауға рұқсат етіледі. °С-ден плюс 50-ге дейін °МЕН.

Датчиктер, өңдеу блогы, кабельдер, қосқыш қорап, технология. құжаттама бөлек жәшіктерге салынады, тасымалданады және құрғақ, жабық, жылытылатын бөлмеде бөлек сақталады.

11. Тексеру нұсқаулары

Таразылар мыналарға сәйкес тексеріледі:

- төлқұжат бөлімінде берілген тексеру нұсқаулары;
- ҚР СТ 2.101 «Қазақстан Республикасының өлшем бірлігін қамтамасыз етудің мемлекеттік жүйесі. Тексеру әдісі.

Калибрлеу аралығы – 1 жыл.

11.1 Операциялар мен тексеру құралдары

Тексеру кезінде 3-кестеде көрсетілген операциялар мен тексеру құралдары орындалуы керек.

3-кесте

Ж оқ.	операцияның атауы	Процедураның элемент нөмірі	Тексеру құралдары
бір	Көрнекі тексеру	12.4	—
2	Тестілеу	12.5	—
3	Статикалық өлшеуге арналған таразылардың қателігін анықтау	12.6	Үлгілі салмақтар IV разряд

11.2 Қауіпсіздік талаптары

Тексеру кезінде осы төлқұжаттың 6-тармағына сәйкес, сондай-ақ тексеру, сынау және пайдаланылатын қосалқы жабдыққа қатысты қауіпсіздік талаптары сақталуы тиіс.

11.3 Тексеру шарттары

Тексеру нұсқауларының барлық нүктелері бойынша операциялар баланстың жұмыс шарттарына сәйкес келетін әсер етуші факторлардың кез келген комбинациясы арқылы жүзеге асырылады.

11.4 Көрнекі тексеру

Сыртқы тексеру жинақтау қондырғылары мен электр сымдарының толықтығын, көзге көрінетін зақымдануының жоқтығын, қосылатын кабельдердің тұтастығын, жерге қосудың, қауіпсіздік белгілерінің және қажетті белгілердің болуын, сыртқы түрінің осы талаптарға сәйкестігін тексереді. төлқұжат.

11.5 Тестілеу

Сынау кезінде таразыларды қосыңыз және таразылардың жұмыс істеуінің пайдалану құжаттамасының талаптарына сәйкестігін тексеріңіз.

11.6 Қате анықтамасы

Қате таразының орталықтандырылған симметриялы жүктелуімен, мүмкін болса, NmPV, 500e, LEL қоса алғанда, бүкіл салмақ диапазонында біркелкі бөлінген массаның он мәні бойынша анықталады. Шкаланың қателігін дәйекті ауыстыру әдісімен анықтауға рұқсат етіледі. Бұл жағдайда таразыларға массасы LEL кемінде 25% болатын эталондық салмақтар дәйекті түрде жүктеледі. Содан кейін тірек салмақтар тиеу платформасынан шығарылады және платформаға салмағы эталондық салмақтардың салмағынан аспайтын балласт қойылады. Балласттың массасы бұрын эталондық салмақтармен тексерілген шкаланың ең жақын нүктесіне түзетуді ескере отырып, таразылардың көрсеткіштері бойынша анықталады. Таразы платформасына балластпен бірге эталондық салмақтар қайтадан жүктеледі. Эталондық салмақтарды балластпен ауыстыру LEL-ге дейін қажетті санда жүзеге асырылады.

Жүктеме қабылдағыштың әрбір жүктелуіндегі қатені анықтау үшін индикатор мәні келесі үлкенге өзгергенше әрбір 0,1d сайын (d - ажыратымдылық) салмақтармен қосымша жүктеледі. Қате формула бойынша анықталады:

$$\delta \leq d \cdot M - M_0 + 0,5 \cdot d - m_0,$$

мұнда:

M – индикацияның бастапқы мәні;

M₀ – салмақтардың бастапқы жалпы салмағы;

m₀ – қосымша салмақтардың массасы;

Шкала көрсеткіштерінің жүктеме қабылдағышындағы жүктеме орнынан тәуелсіздігі жүктеме сәйкес 20% LEL мәніне орнатылған кезде анықталады. Бұл жағдайда салмақтар немесе белгілі массадағы балласттық салмақ платформаның ортасына дәйекті түрде, содан кейін шеттері бойынша кезекпен орналастырылады.

Тепе-теңдіктің сезімталдық шегі келесі түрде анықталады. Жүктемелердің әрқайсысында: NmL, 2000e және LL, таразылар индикатор мәні келесі үлкенірекке өзгергенше әрбір 0,1 күн сайын анықтамалық салмақтармен қосымша жүктеледі. 0,1d салмақ жойылады және 1,4d салмақ біркелкі қосылады. Масштаб d мәніне өзгеруі керек.

Таразылар балласттық массамен жүктелген кезде сынама массасын іріктеу мүмкіндігі тексеріледі - LEL 95%. Содан кейін таразы массасы іріктеліп алынады және таразылар ең жоғары салмақ шегіне (брутто) орталықтан симметриялы түрде бір рет жүктеледі.

11.7 Тексеру нәтижелерін тіркеу

Тексерудің оң нәтижелері салыстырып тексеру туралы куәлікпен беріледі, паспортта тексеру туралы белгі қойылады.

Егер тексеру нәтижелері теріс болса, таразылардың жұмысына рұқсат етілмейді, алдыңғы тексеру куәлігі жойылады және тексеру белгісінің әсері сөнеді.

Қосымша А. Техникалық қызмет көрсету жазбалары

күні	Техникалық қызмет көрсету түрі	Шартты ескертпелер	Сан мәнін тексеріңіз	Жауапты тұлғаның лауазымы, тегі және қолы
------	--------------------------------	--------------------	----------------------	---

--	--	--	--	--

Қосымша В. Тексеру нәтижелері туралы ақпарат

күні	Тексеру түрі	Тексеру нәтижелері	Қуәнің тегі, қолы және мөрі	Ескертпелер

Қосымша В. Шағым туралы ақпарат

күні	Шағым актінің қысқаша мазмұны	Рекультивациялық акт бойынша қабылданған шаралар

--	--	--