

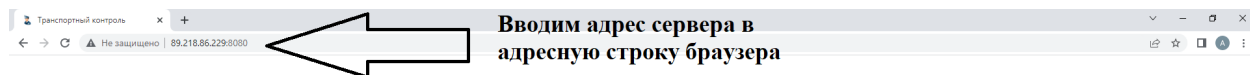
Эксплуатационная документация

Содержание

1. Авторизация	3
2. Просмотр результатов взвешивания.....	3
3. Подготовка и вывод отчетов	5
4. Управление пользователями	5
5. Просмотр логов действий пользователей.....	6
6. Управление пунктами взвешивания	7
7. Управление лицензиями.....	8
8. Завершение работы	10

1. Авторизация

Вводим адрес сервера в адресную строку браузера, мы попадаем на страницу где необходимо авторизоваться. Для этого вводим логин и пароль администратора.



Для авторизации вводим логин и пароль администратора и нажимаем кнопку "ок"

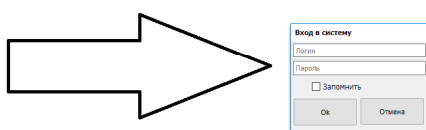


Рис 1.

2. Просмотр результатов взвешивания

После авторизации мы попадаем в окно «Главное меню» (Рис. 2), чтобы попасть в окно «Таблица взвешиваний», необходимо перейти как указано на (Рис. 3) ниже

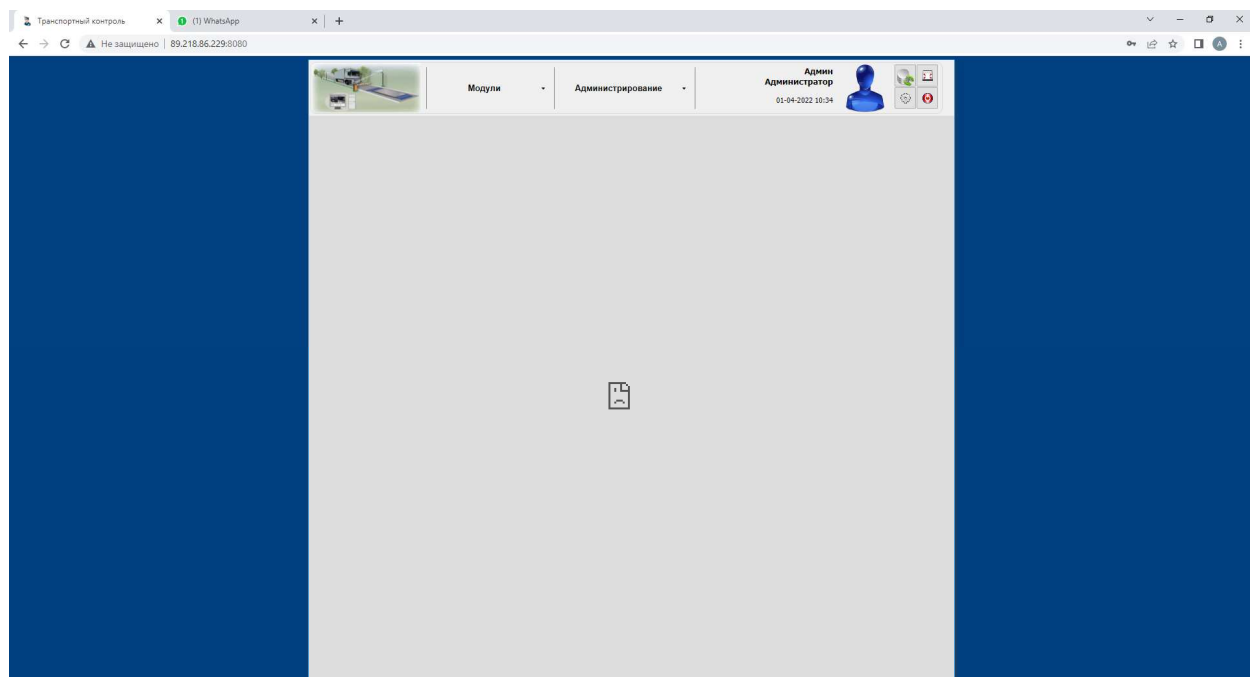


Рис. 2

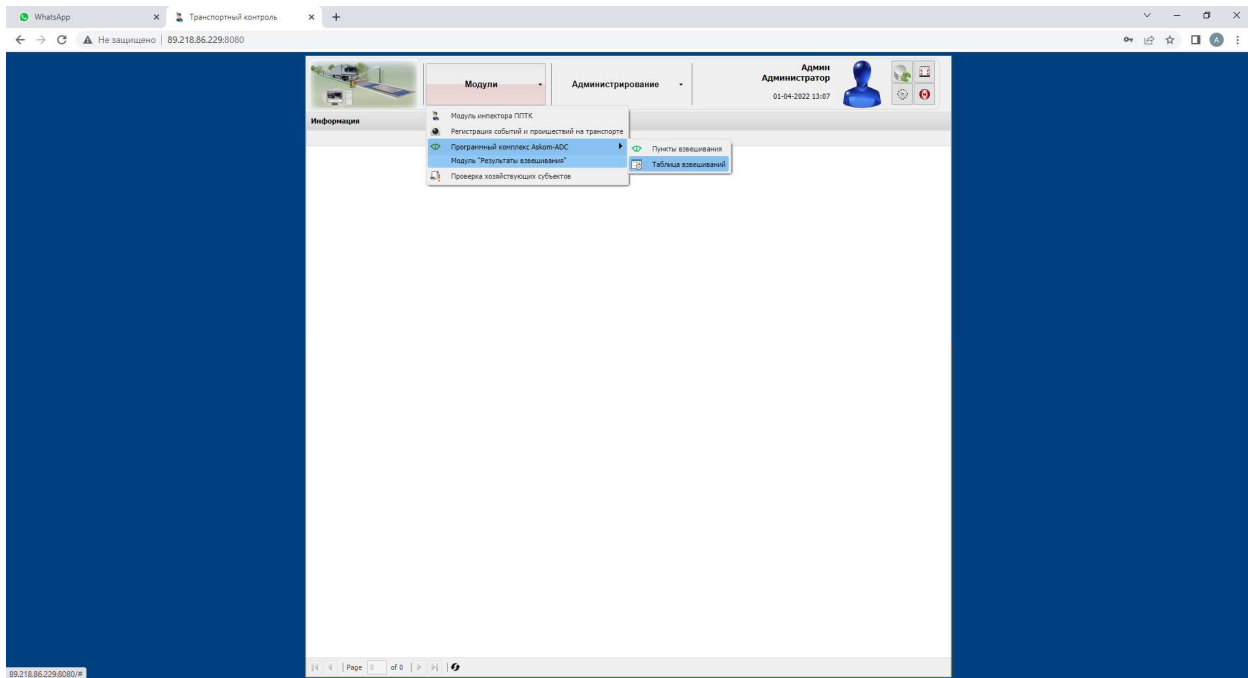


Рис. 3

На (Рис. 4) открыто окно «Таблица взвешиваний», в которой можно просмотреть результаты взвешиваний.

Таблица взвешиваний ВА-П

Период: Период День Неделя Месяц с: 01/03/2022 по: 01/04/2022

ИТК: ПТК: Пользователь:

ППТК	ID ППТК	Гос.номер	Прицеп	Количество осей	Общий вес	Дата/время измерения	Дата/время получения	ID весов	Пользователь
ЛАРТОР-7ГТМКІР7 (ИТК по городу Астана)	1013	test 4		5	2100	02.03.2022 11:25:47	18.03.2022 11:03:00		Админ
ЛАРТОР-7ГТМКІР7 (ИТК по городу Астана)	1013	test 3		4	1680	02.03.2022 11:25:40	18.03.2022 11:03:00		Админ
ЛАРТОР-7ГТМКІР7 (ИТК по городу Астана)	1013	test 2		3	1260	02.03.2022 11:25:32	18.03.2022 11:02:56		Админ
ЛАРТОР-7ГТМКІР7 (ИТК по городу Астана)	1013	test 1		2	840	02.03.2022 11:24:58	02.03.2022 11:25:01		Админ
ЛАРТОР-7ГТМКІР7 (ИТК по городу Астана)	1013	??? ????????? 3		5	2100	01.03.2022 18:47:14	02.03.2022 11:21:36		Админ
ЛАРТОР-7ГТМКІР7 (ИТК по городу Астана)	1013	??? ????????? 2		4	1680	01.03.2022 18:47:06	02.03.2022 11:21:36		Админ
ЛАРТОР-7ГТМКІР7 (ИТК по городу Астана)	1013	??? ?????????		3	1260	01.03.2022 18:46:57	02.03.2022 11:21:36		Админ
ЛАРТОР-7ГТМКІР7 (ИТК по городу Астана)	1013	? ?????????		2	840	01.03.2022 18:46:18	01.03.2022 18:46:23		Админ

Page 1 of 1

Рис. 4

3. Подготовка и вывод отчетов

В самой «Таблице взвешиваний», которая указана на (Рис. 4), можно сформировать различные виды отчётов и выгрузить их в формате XLS и CSV как показано на (Рис. 5)

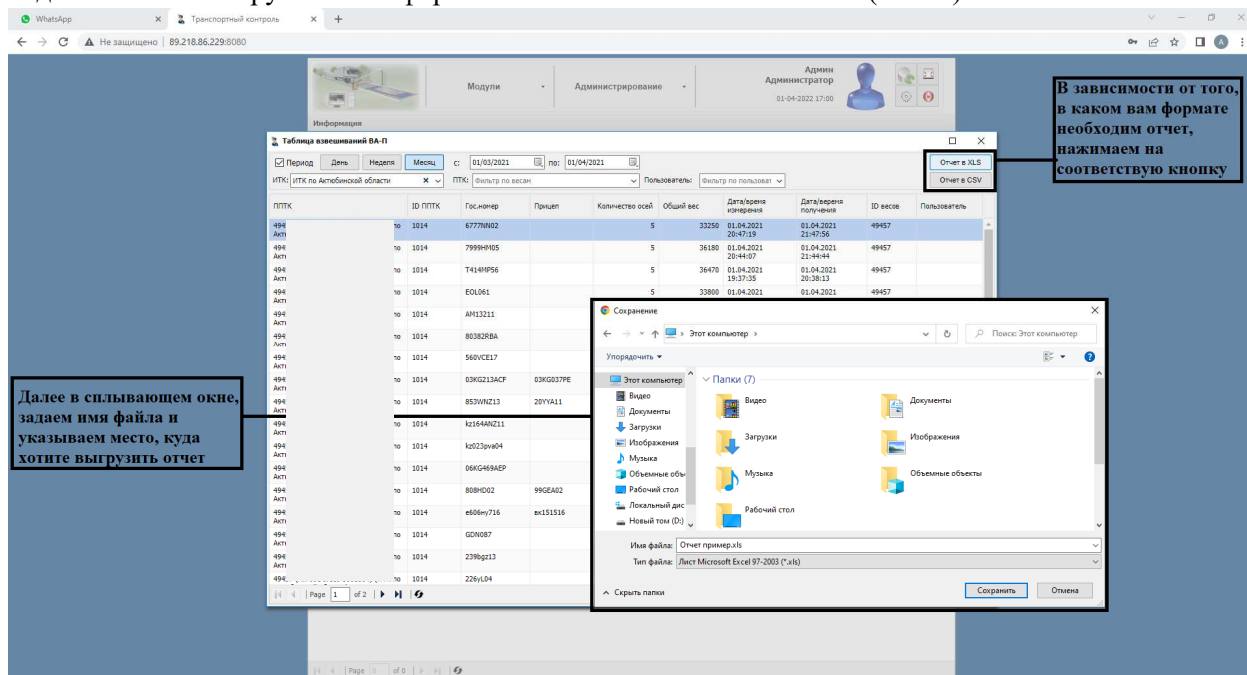


Рис 5

4. Управление пользователями

Чтобы попасть в окно «Управление пользователями», необходимо перейти как указано на (Рис. 6) ниже

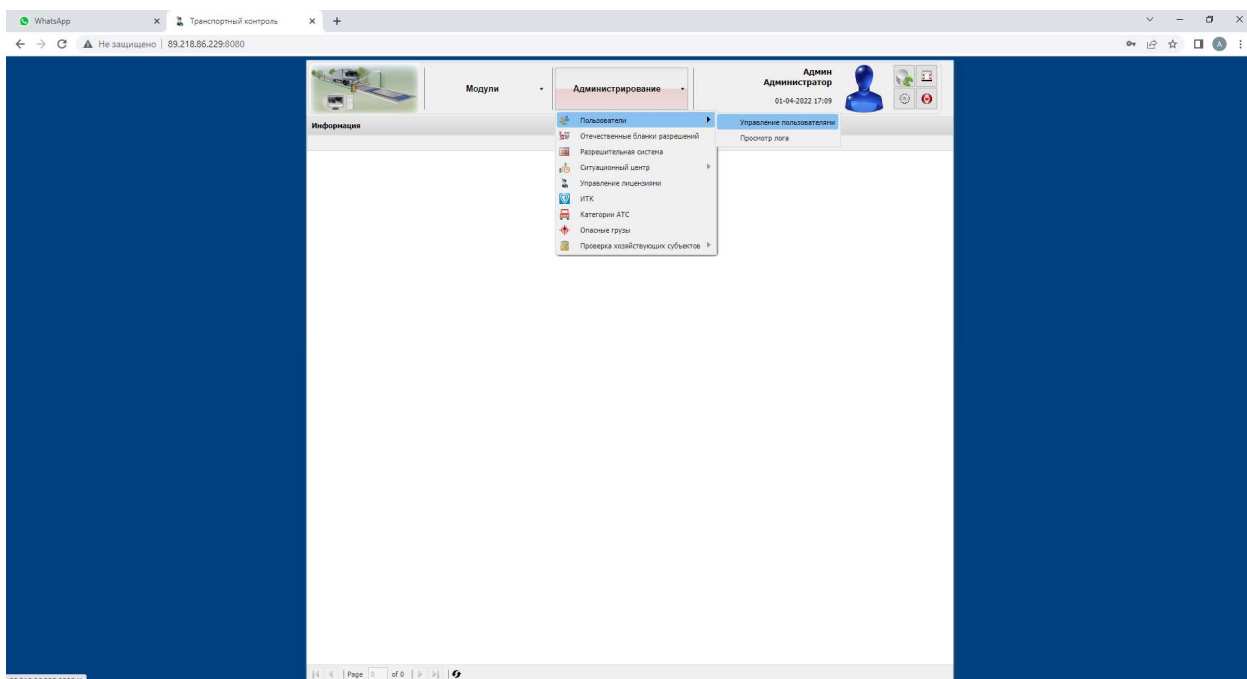


Рис. 6

В окне «Управление пользователями» (Рис. 7) можно добавить, удалить пользователей, настроить им роли, изменить список весов, результат взвешиваний которых указанный пользователь будет видеть.

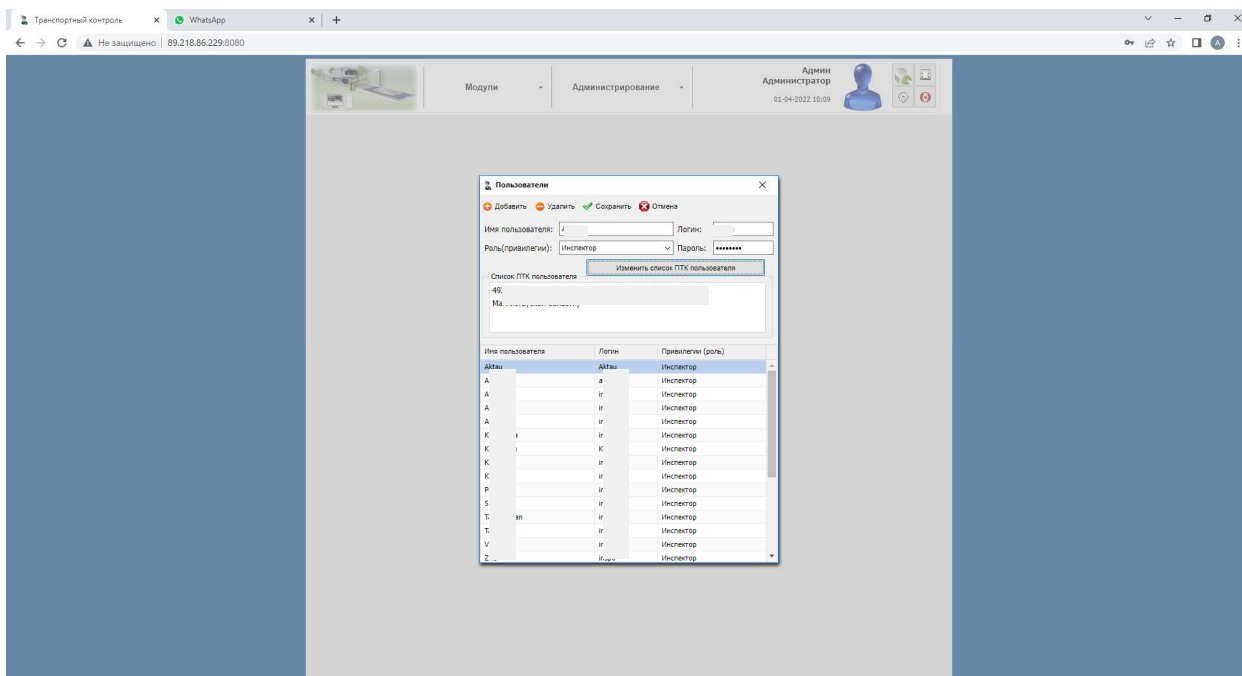


Рис. 7

5. Просмотр логов действий пользователей

Чтобы попасть в окно «Логирование действий пользователей», необходимо перейти как указано на (Рис. 8) ниже

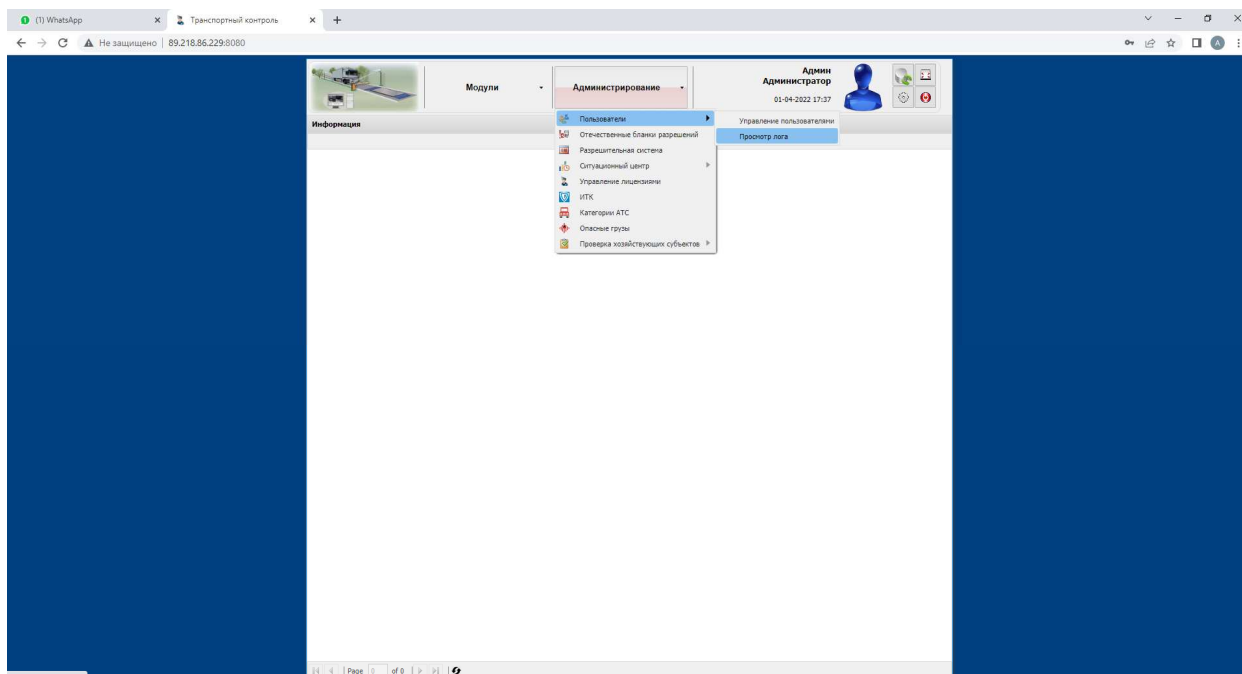


Рис. 8

В окне (Рис. 9) мы можем увидеть, когда и какие действия совершали пользователи

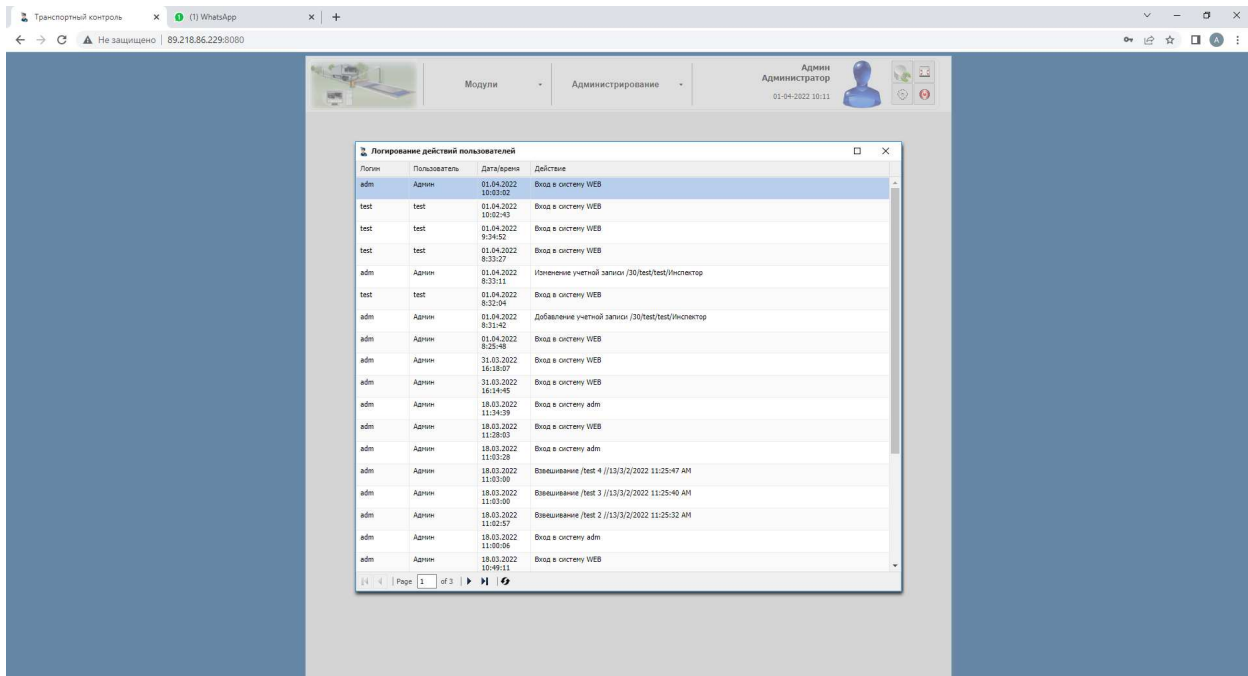


Рис. 9

6. Управление пунктами взвешивания

Чтобы попасть в окно «Управление пунктами взвешивания», необходимо перейти как указано на (Рис. 10) ниже

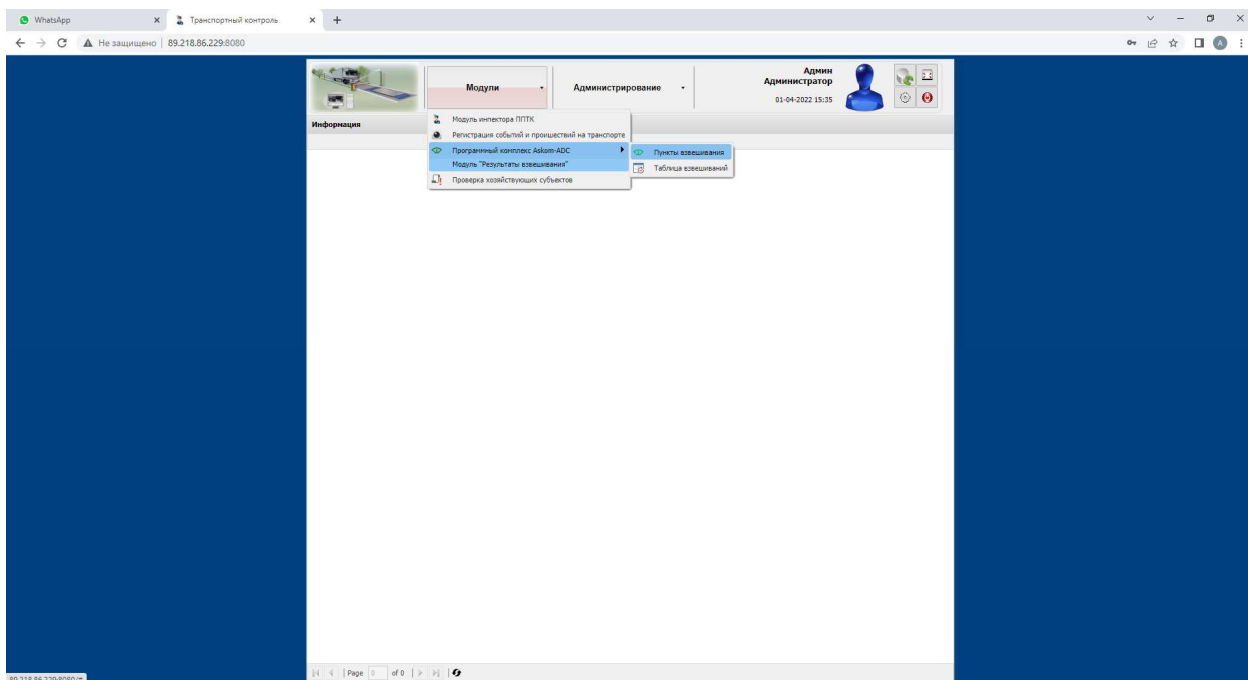


Рис. 10

В окне «Управление пунктами взвешивания» (Рис. 11) мы можем добавить или удалить выбранный пункт взвешивания, внести изменение в название пункта взвешивания.

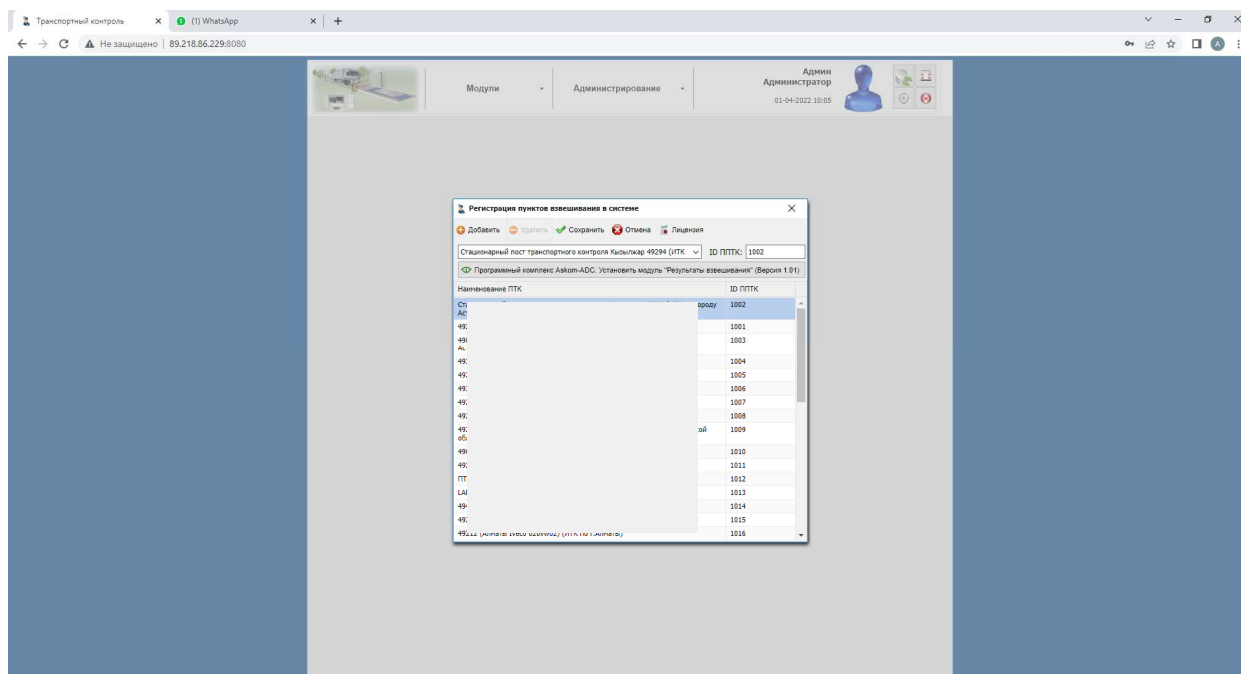


Рис. 11

7. Управление лицензиями

Чтобы попасть в окно «Управление лицензиями», необходимо перейти как указано на (Рис. 12) ниже

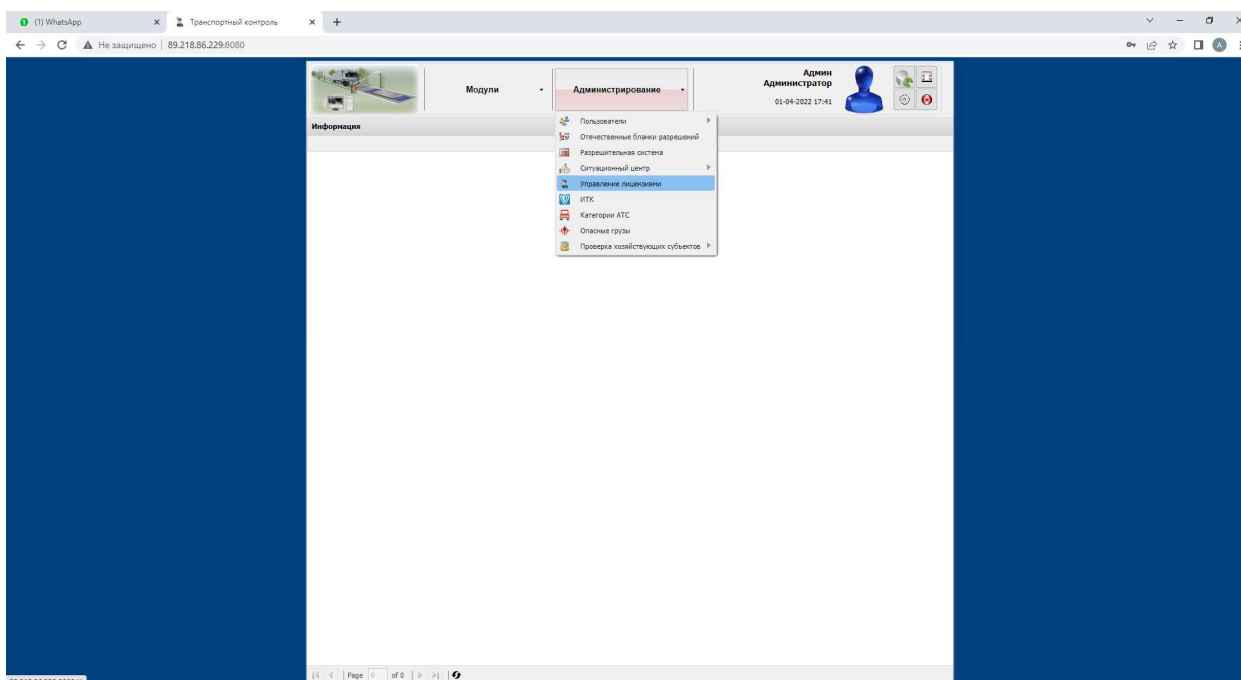


Рис. 12

В окне «Управление лицензиями» (Рис. 13) можно посмотреть даты окончания лицензии на каждый комплект весов, активировать приобретенную лицензию, увидеть количество активных и неактивных лицензий.

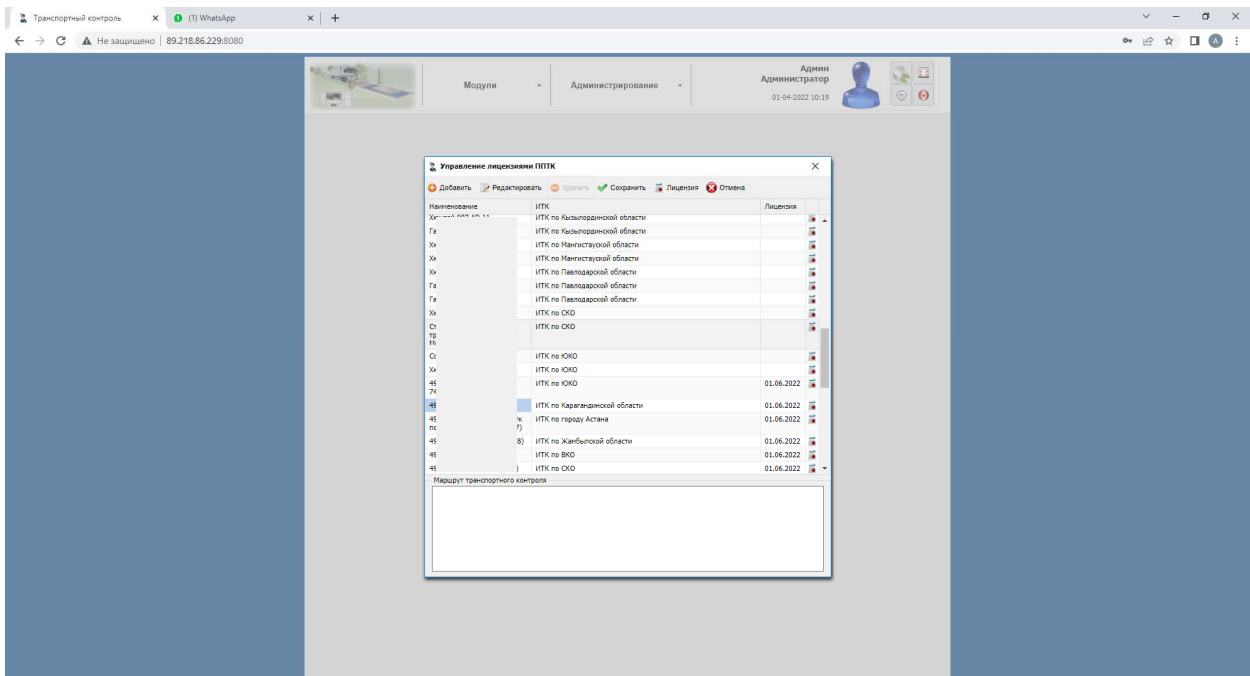


Рис. 13

Для добавления новых лицензий или обновления имеющихся необходимо нажать на иконку «Активировать лицензионный файл» справа от названия объекта:

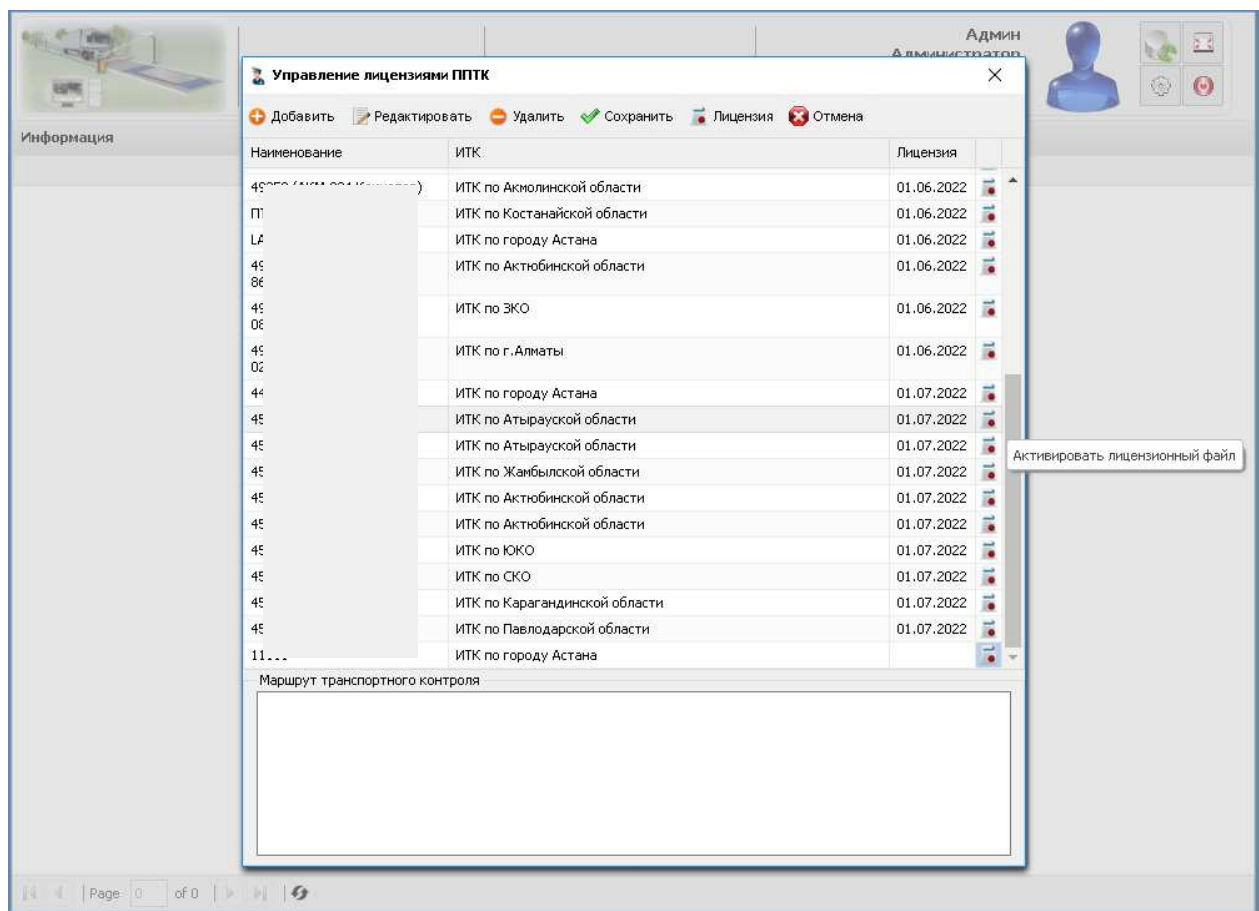


Рис. 14

Далее нажать «Просмотр», найти и выбрать имеющийся у вас лицензионный файл.

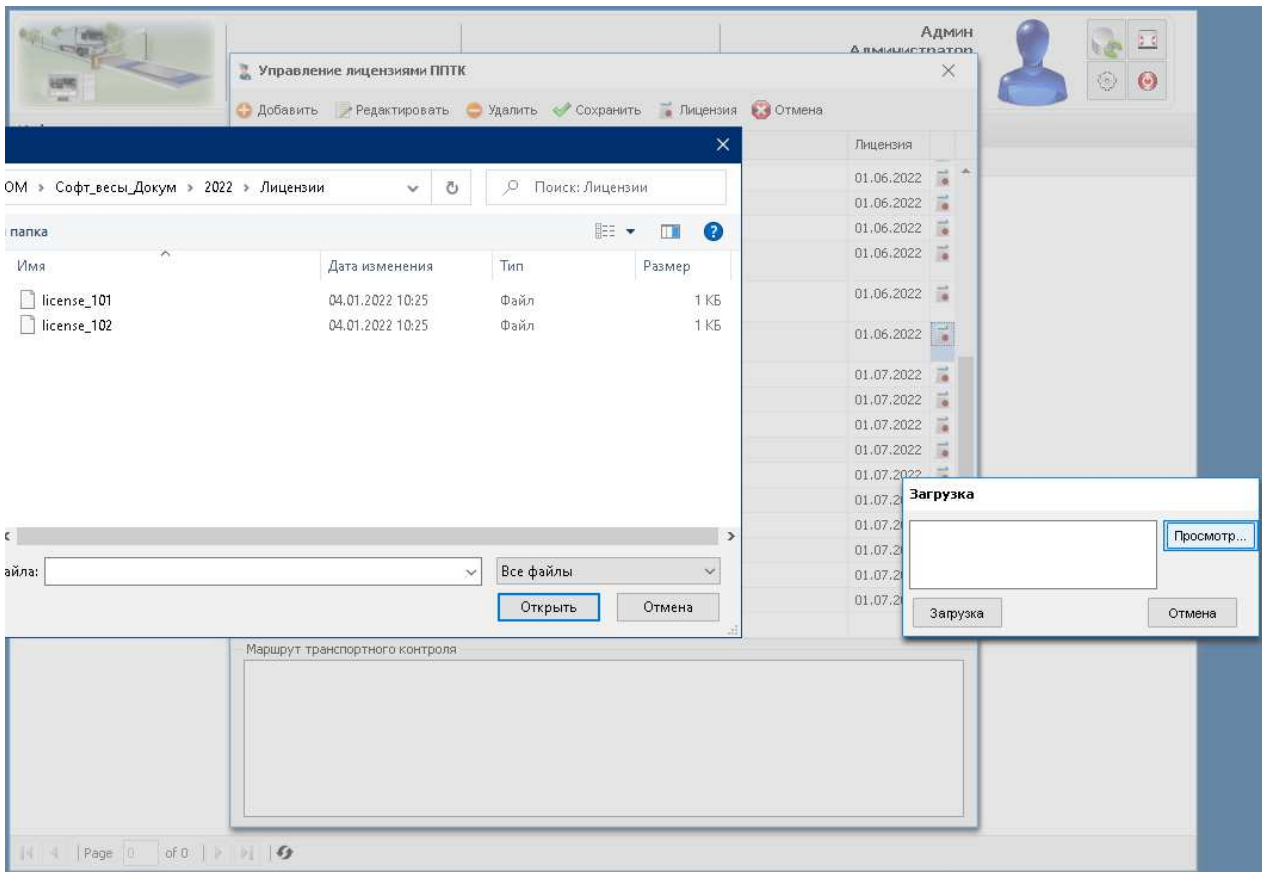


Рис. 15

Генерация лицензионных файлов осуществляется выделенным программным инструментом для управления лицензиями. Для получения файлов лицензий необходимо обратиться в отдел продаж ТОО «Askom-service».

8. Завершение работы

Для корректного завершения работы необходимо закрыть все открытые окна управления и нажать иконку «Выход».

